

ТМ	Г. XXXVIII	Бр. 2	Стр. 543-565	Ниш	април - јун	2014.
----	------------	-------	--------------	-----	-------------	-------

UDK 338.482(497.11Novi Sad) 005.52

Оригиналан научни рад

Примљено: 20. 11. 2012.

Ревидирана верзија: 26. 5. 2014.

Одобрено за штампу: 27. 5. 2014.

Вук Гарача

Невена Ђурчић

Светлана Вукосав

Универзитет у Новом Саду

Природно-математички факултет

Департман за географију, туризам и хотелијерство

## АНАЛИЗА ПОКАЗАТЕЉА ТУРИСТИЧКЕ ПРИВРЕДЕ У ГРАВИТАЦИОНОЈ ЗОНИ НОВОГ САДА

### Апстракт

Гравитациона зона Новог Сада дефинисана је тзв. трећом и највећом гравитационом зоном овог града. Извршена је анализа показатеља туристичке привреде, како појединачно, тако и унакрсно. Анализирани су директни показатељи туристичке привреде, као што су: број ноћења, број лежаја, инвестиције у туризму, број запослених у туризму, зараде запослених у туризму, индекс цијена угоститељских услуга, курс евра, као и изведени показатељи: просјечна дужина боравка и искориштеност капацитета. Посматран је временски период од десет година, од 2001–2010. године. Одређена је јачина веза и утицаја појединих показатеља туристичке привреде на друге показатеље. Истраживање је показало да се број ноћења значајније не мијења, него да се мијења његова структура, тј. удио домаћих и страних туриста у оставреном броју ноћења, у корист страних. Број лежаја значајно расте, број запослених опада, док зараде запослених, иако номинално расту, заправо остају непромијењене.

**Кључне речи:** туристичка привреда, анализа показатеља, гравитациона зона, Нови Сад

## ANALYSIS OF TOURISM ECONOMY INDICATORS IN THE GRAVITATIONAL ZONE OF NOVI SAD

### Abstract

Gravitational zone of Novi Sad has been defined by the third and the largest gravitational zone of this city. We performed both individual and cross analysis of

---

vuk.garaca@dgt.uns.ac.rs

tourist economy indicators. We also analyzed the direct indicators of tourist economy, including overnight stays, number of beds, investments in tourism, number of tourism workers, salaries of tourism workers, price index of lodging services, exchange rate for the euro, as well as the derived indicators: average length of stay and capacity utilization. The observed period was the first decade of the 21st century (2001-2010). We defined the strength of connections and impacts of certain indicators of tourism economy on other indicators. The research revealed that the number of overnight stays did not change significantly, but its structure, i.e. the share of domestic and foreign tourists in the total overnight stays, did change in favour of the latter. The number of beds grows significantly, the number of employees decreases, whereas the salaries remain the same, despite their nominal increase.

**Key words:** tourism economy, indicator analysis, gravitational zone, Novi Sad

### УВОД

Када је ријеч о туризму, као дјелатности у привредном систему једне земље, онда се морају нагласити његове специфичности које га, по много чему, разликују од свих других (Унковић и Зечевић, 2008 стр. 28; Чачић, 2007, стр. 54; Стефановић и Глигоријевић, 2010, стр. 36), због чега на нешто другачији начин реагује на тржишне промјене. Туризам, прије свега, има карактер услужне дјелатности, што му даје основни печат у циклусу пословања, док се производња односи само на припремање хране (Косар, 2002, стр. 14). Стога се никако не може говорити о туристичким производима, у класичном смислу ријечи, који би могли бити складиштени и чија би реализација на тржишту, односно потрошња, могла сачекати дужи временски период (Стефановић и Глигоријевић, 2010, стр. 199). За туризам је карактеристична релативна нееластичност понуде и изузетна еластичност тражње (Черовић, 2002, стр. 39), што значи да је за прилагођавање захтјевима тржишта (потребама потрошача и евентуалним глобалним економским трендовима) потребан дужи временски период (Черовић, 2002, стр. 53), док су са друге стране потрошачи ти чије се потребе, укуси, захтјеви и жеље веома брзо мијењају, од сезоне до сезоне или чак у току трајања исте (Унковић и Зечевић, 2008, стр. 147).

Посматрајући туризам у свјетским размерама, треба рећи да је то највећа појединачна привредна грана на свијету, која је 2007. године отворила 1 од 10 радних мјеста и директно или индиректно чинила 10% свих привредних активности, док је 2008. године учествовао у скоро 10% свјетског БДП-а (Weaver & Lawton, 2010). Према подацима WTTC-а, 2010. године 258 милиона радних мјеста је зависило од туризма. Директно учешће туризма у свјетском БДП-у је 2010. године било 2,8%. Када се овоме дода и индиректни допринос туризма, укупно учешће у свјетском БДП-у износи 9,1%, односно

5,99 милијарди USD, са предвиђеним растом до 9,6% до 2021. године (WTTC, 2012). Но, ни свјетски туризам није заобишла криза, што се види на основу стопа раста међународних долазака, као и стопе туристичке потрошње, које су у истом периоду, као и свјетски БДП, од 2008–2010. године, испод својих просјечних вриједности, при чему је 2009. година, посебно карактеристична по паду туристичког промета и зарада од истог.

Туризам је дјелатност која изузетно брзо реагује на кризе и катастрофе, без обзира на то да ли су оне природне или су генерисане од стране човјека, па у том смислу простори погођени земљотресима, поплавама, ратним сукобима, политичким нестабилностима веома брзо остају без туриста (Јовичић, 1980, стр. 135), чија еластичност и овдје долази до изражаја, јер се такве дестинације врло брзо замјењују другима које нису у опасности било које врсте, док ехо ефекат нестабилности може трајати годинама. Дobar примјер су скорашња дешавања у сјеверној Африци, односно у Египту, Тунису и Мароку, у оквиру тзв. „Арапског прољећа“, чији су се традиционални туристи, са већ купљеним аранжманима, због растуће политичке нестабилности у региону, веома брзо преусмјерили на Грчку, Турску и Хрватску, и који негативне ефекте те кризе на туризам, још увијек осјећају. Још једна карактеристика одликује туризам и чини га посебним, а то је она о еластичности радне снаге (Черовић, 2003), поготово када је у питању сезонски карактер туризма, што је још једна његова одлика, као привредне дјелатности. Додуше, без обзира на сезонски карактер (Стефановић и Глигоријевић, 2010, стр. 233) и еластичност те врсте, радна снага у туризму је врло еластична и промјенљива категорија и њен број варира, не само у зависности од обима тражње, него и у зависности од економских прилика и квалитета услуга.

Битна одлика туризма, односно туристичке потребе, јесте и њена еволуција од секундарне, тј. потребе надградње, до примарне животне потребе, што је карактеристично за економски развијена друштва (Јовичић, 1980, стр. 57). Поклапање највећих емитивних зона на свијету са зонама највећег степена привредног развоја, објашњава чињеницу да туризам на глобалном нивоу има сталан пораст броја иностраних долазака и прихода остварених на међународним путовањима (WTO, *Tourism Highlights editions 2002–2012*).

Када је ријеч о Србији, треба напоменути да је криза у којој се налази српска привреда вишегодишња, и да траје, уз одређене осцилације, готово двије деценије. Њени узроци су били и спољни и унутрашњи, и она би постојала и без Свјетске финансијске кризе (Bartlett, 2009), мада у знатно блажој форми.

Стога је криза српске привреде до 2008. године била искључиво унутрашњег карактера (Antevski, 2010). Србија се као земља у транзицији, која није чланица ЕУ и није чланица СТО, ослањала на приватизационе приходе и доток иностраних средстава у виду инвестиција и

комерцијалних зајмова. Тако је српска економија осјетила последице Свјетске економске кризе током 2008. године кроз смањење дотока финансијских ресурса (Ћурковић, 2010), што се наредне године одразило и на туристичку привреду Србије кроз пад броја, прије свега домаћих ноћења у износу од 22%, инвестиција у туристичку привреду 54,5% и пад броја запослених од 5% (Гагаћа, Ћурчић, & Vukosav, 2014).

Знајући основне карактеристике туризма или боље рећи туристичке привреде, анализираћемо њене показатеље на простору гравитационе зоне Новог Сада, што је и предмет овог рада. Сагледавање међусобних односа, јачине веза и утицаја које поједини показатељи туристичке привреде на простору гравитационе зоне Новог Сада имају једни на друге – јесте задатак овог рада. Циљ рада је да покаже како реагује туристичка привреда посматраног простора у последици десетогодишњем периоду на различите изазове, попут економске кризе, пада броја домаћих и повећања иностраних туриста, раста конкуренције и сл.

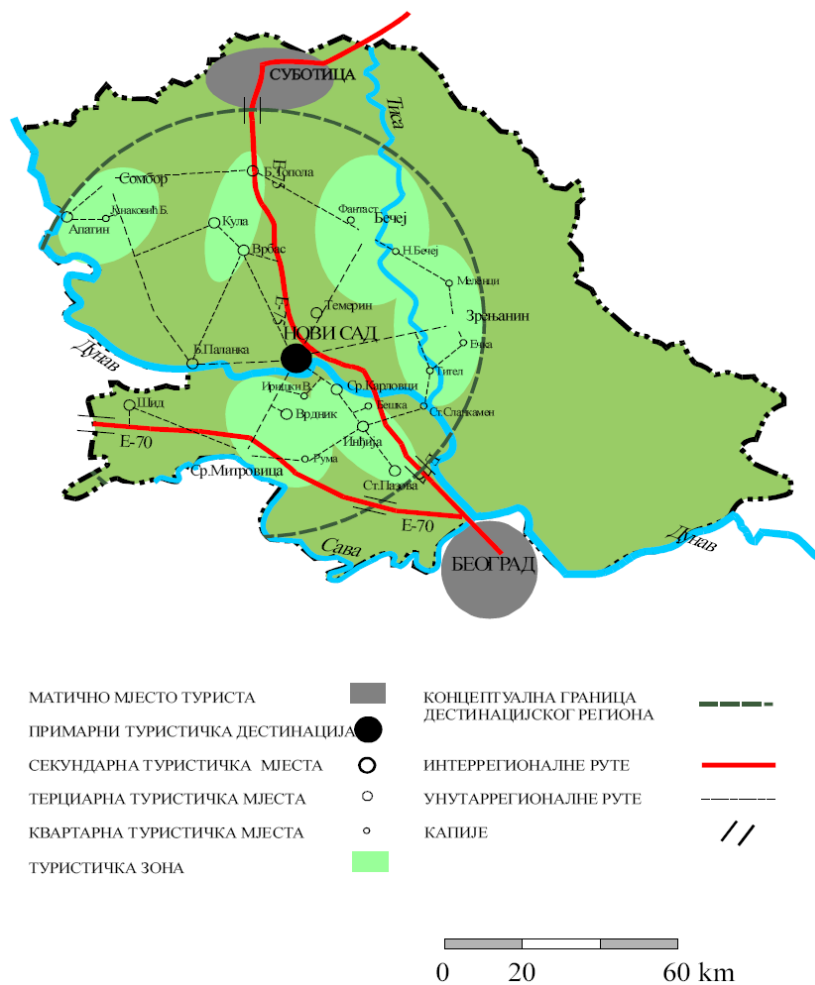
#### *ДЕФИНИСАЊЕ ПРОСТОРНОГ ОБУХВАТА ИСТРАЖИВАЊА*

Када се говори о гравитационој зони Новог Сада, односно о његовом функционалном подручју, углавном сви аутори који су се бавили овом проблематиком подразумевају мање или више исти простор. Наравно да постоје одређена одступања, која су последица другачијих схватања појединих аутора, али и различитог времена у коме су доносили закључке о томе која се насеља налазе унутар гравитационе зоне Новог Сада, с обзиром на то да је Нови Сад као град растао, чиме су се шириле и његове функције, али и његов привредни и друштвени утицај на простор који га окружује. Ипак треба нагласити да су сви аутори сагласни са тим да гравитациону зону Новог Сада, поред градског подручја, чине и Бачки Петровац, Бачка Паланка, Врбас, Темерин, Србобран, Тител, Жабал, Бечеј, Сремски Карловци и Беочин (Ђурђевић и Ђурчић, 1998).

Поред тога, Букуров сматра да гравитационој зони припадају и Бач, Ириг и Ада (Букуров, 1970), док се Ђурић са Букуровим слаже у вези Бача и Ирига, али функционалном подручју додаје још Оџаке и Кулу (Ђурић, 1970). Гравитациону зону Новог Сада Илић допуњује само Бачом (Илић, 1970), док Ђере укључује Инђију и Ириг (Ђере, 1984). Са друге стране, нешто новији документ, Просторни план Републике Србије из 1996. године, поред наведеног простора који сви аутори једнако третирају као гравитациону зону, укључује Бач, Ириг, Инђију и Стару Пазову (Просторни план Републике Србије, 1996).

Међутим, проблематиком одређивања гравитационе зоне Новог Сада у најскорије вријеме се свеобухватно бавила Милка Бубало Живковић, при чему ова ауторка, сагледавајући бројне односе и појаве који постоје на посматраном простору, издваја три зоне утицаја Новог Сада као урбаног центра. Прва зона се односи на простор који

захвата општина Нови Сад, што подразумејева насеља попут Ветерника, Футога, Бегеча, Каћа, Будисаве, Ковиља, Ченеја, Кисача, Руменке, Степановићева, Петроварадина, Сремске Каменице, Лединаца и Новог Сада. Граница треће зоне обухвата Бачку Паланку, Бођане, Богојево, Сомбор, Сивац, Бачку Тополу, Бачко Петрово Село, Нови Бечеј, Елемир, Зрењанин, Перлез, Стари Сланкамен, Стару Пазову, Руму, Јазак и Нештин (Бубало Живковић, Драгин и Ђерчан, 2009). Граница друге гравитационе зоне се налази негдје између претходне двије, али то није од пресудног значаја за овај рад.



Карта 1. Приказ треће гравитационе зоне Новог Сада као просторног обухвата истраживања  
Figure 1. Map of the third gravitational zone of Novi Sad, as the space covered by the research

Извор: Аутори

Приликом израде овог рада биће кориштена управо претходно поменута граница тзв. треће гравитационе зоне Новог Сада. С тим у вези, узмеће се у обзир територије општина у цјелини, како би се лакше манипулисало статистичким подацима. Тако ће, у територијалном смислу, предмет истраживања бити слиједеће општине: Бачка Топола, Зрењанин, Нови Бечеј, Кула, Сомбор, Оџаци, Бач, Бачка Паланка, Бачки Петровац, Беочин, Бечеј, Врбас, Жабаљ, Нови Сад, Србобран, Сремски Карловци, Темерин, Тител, Ириг, Инђија, Рума и Стара Пазова.

### *МЕТОДЕ ПРИКУПЉАЊА И ОБРАДЕ ПОДАТАКА*

У току истраживачког процеса коришћено је неколико различитих метода: истраживање примарне и секундарне грађе, статистички метод и синтетички, компаративни, критички и дескриптивни метод.

#### *Истраживање примарне и секундарне грађе*

Истраживањем примарне и секундарне грађе дошло се до статистичких података о промету туриста и оствареном броју ноћења на простору гравитационе зоне Новог Сада, коришћењем званичних публикација Завода за статистику Републике Србије.

#### *Статистички метод*

Статистички подаци сакупљени у првој фази обрађени су различитим статистичким методама. Ријеч је, прије свега, о методу корелационе анализе помоћу које се истражује јачина, односно интензитет квантитативног слагања посматраних појава. Другим ријечима, корелација представља повезаност посматраних појава гдје се испитује постојање утицаја једне појаве на другу, односно утицај независне на зависну функцију. Показатељи линеарне, односно Персонове корелације су: коефицијент детерминације, коефицијент недетерминације и коефицијент корелације, а за потребе овога рада биће кориштен посљедњи (Стојковић, 2008).

#### *Остале методе*

Поред наведених, у раду су коришћене и слиједеће методе: синтетичка, гдје се на основу постојеће секундарне грађе и података добијених теренским истраживањем, њиховом систематичном упо-

требом долазило до конкретних закључака; компаративна, гдје су подаци из литературе били упоређивани са подацима из праксе; критичка, када се заузимао критички став према подацима из литературе и оним из праксе или статистичком обрадом; те дескриптивна, којом се покушао објаснити одређени резултат.

### *ПОКАЗАТЕЉИ ТУРИСТИЧКЕ ПРИВРЕДЕ*

Како би на најбољи начин била сагледана туристичка привреда на простору гравитационе зоне Новог Сада, узети су о обзир директни показатељи развоја туристичке привреде, као што су: број ноћења, инвестиције у туристичку дјелатност, број запослених, зараде запослених у туризму, број лежаја, индекс цијена угоститељских услуга, као и курс евра као корективни фактор, прије свега економских показатеља, а ријеч је о инвестицијама, зарадама и цијенама угоститељских услуга. Као индиректни, односно изведени показатељи туристичке привреде узети су просјечна дужина боравка и просјечна искориштеност капацитета. Оба показатеља су дата на годишњем и мјесечном нивоу како би карактеристике туристичке привреде на датом простору боље и јасније биле расвијетљене. Како је ријеч о изведеним показатељима, што значи да су садржани у показатељима из којих су изведени, они неће бити предмет корелационе анализе. Да би закључци били валидни, односно што ближи стварној ситуацији, претходно поменути елементи туристичке привреде су посматрани у десетогодишњем континуитету, у опсегу од 2001–2010. године. Треба напоменути да су из практичних разлога подаци дати сумарно за цијели посматрани простор, а да су поједини коментари дати посебно за град Нови Сад или за неко општинско средиште када је то било неопходно за боље разумијевање проблематике.

#### *Број ноћења*

Број туриста и број ноћења представљају најчешће посматране показатеље стања развоја туризма у некој земљи. Треба рећи да је број ноћења много комплекснији податак, који више од броја туриста говори о карактеру туризма на неком простору, па је овом приликом само он узет у обзир. За тему рада од посебног је значаја анализирати однос броја ноћења домаћих и страних туриста на простору гравитационе зоне Новог Сада. Такође, мора се обратити пажња на чињеницу да се стање по основу овог параметра знатно разликује у Новом Саду и његовој гравитационој зони. Ријеч је о томе да у Новом Саду број страних и домаћих туриста, а тако и ноћења, у посматраном периоду стоји у обрнутој пропорцији, што треба да значи да

број страних туриста расте а домаћих опада. Посматрано на простор гравитационе зоне, овај тренд је такође видљив, али је нешто слабијег интензитета. Дакле, очигледно је да је 2001. године домаћи туриста остваривао 83% ноћења, док 2010. године остварује свега 65%. У Новом Саду је однос драстичнији, па су 2001. године домаћи туристи остваривали 77% ноћења, а 2010. године само 40%.

*Табела 1. Број ноћења на простору гравитационе зоне Новог Сада од 2001–2010. год.*

*Table 1. Number of overnight stays in the gravitational zone of Novi Sad (2001-2010)*

Година	2001.	2002.	2003.	2004.	2005.	2006.	2007.	2008.	2009.	2010.
Укупно	362428	350344	304210	289514	332836	363884	377546	447283	374989	406740
Домаћи	301746	280744	228393	210018	234220	256197	239730	301778	234276	266583
Страни	60682	69600	75817	79496	98616	107687	137816	145505	140713	140157

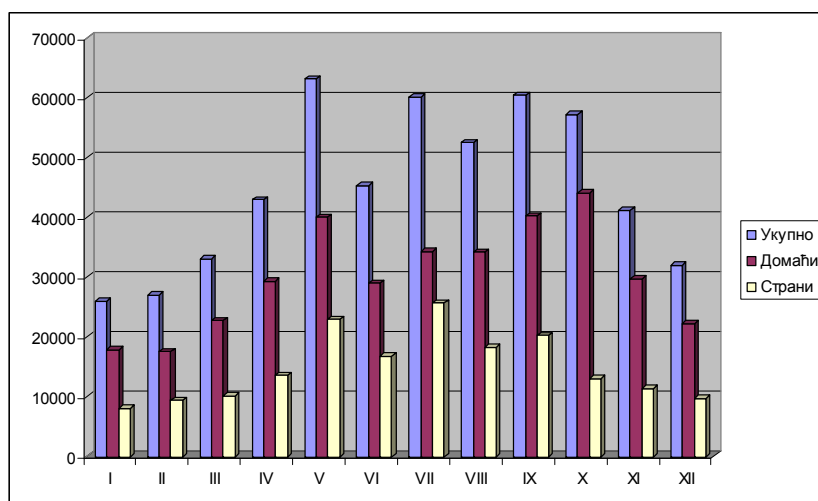
Извор: Републички завод за статистику Србије, Општине 2001–2010.

Ипак, јасно се издваја период године у којем је активност туристичке дјелатности појачана, а то је вријеме од почетка маја до краја октобра, са мањим падовима у јуну и августу. Када се ради о односу домаћих и страних туриста и њиховом учешћу у оствареном броју ноћења, треба рећи да готово по правилу тај однос износи 70/30 у корист домаћих гостију, осим у јулу мјесецу када се већ традиционално одржава међународни музички фестивал „EXIT“, када је и број иностраних гостију, нарочито у Новом Саду, знатно већи, што се одражава на укупну структуру туристичког промета.

У структури туристичког промета гравитационе зоне Новог Сада веома се јасно уочава позитивно дејство бањског туризма, нарочито у љетњим мјесецима, када је у градским насељима промет знатно слабији због усмјерености туристичких дисперзива на приморска мјеста (Јовичић, 1980, стр. 150).

Просјечна дужина боравка је изузетно важан показатељ туристичке привреде, јер указује на тип туристичких кретања који је карактеристичан за дату туристичку дестинацију, као и на успијешност њеног менаџмента да придошле туристе заинтересује и наведе да свој боравак продуже. Кратак боравак карактеристичан је за дестинације градског типа, односно за културна кретања која су најмасовнији облик градског туризма (Јовичић, 1980, стр. 149).





*Графикон 1. Сезонски ток оствареног броја ноћења на простору гравитационе зоне Новог Сада од 2001–2010. године*

*Figure 1. Seasonal flow of the number of overnight stays in the gravitational zone of Novi Sad (2001-2010)*

#### *Просјечна дужина боравка*

За Србију је генерално карактеристично да градска туристичка кретања, у зависности од мотива посјете, трају од једног до највише три дана (Гарача, 2005, стр. 196). То је карактеристично и за гравитациону зону Новог Сада, јер анализа вишегодишњег промета туриста показује да је просјечна дужина боравка 2,3 дана. По правилу, страни туристи се у Србији краће задржавају у односу на домаће (Ћурчић, Гагаћа, 2013, стр. 747), што је случај и у гравитационој зони Новог Сада, гдје се домаћи туристи задржавају за 0,3 дана дуже. Истичу се 2005. и 2006. година по највећој дужини боравка домаћих и страних туриста, што се одразило и на укупну дужину боравка за те године. Генерално гледано, овај параметар има сталан раст до 2006. године, што прати општи опоравак српске економије. Након тога, слиједи пад просјечне дужине боравка и њено кретање у висини вишегодишњег просјека.

*Table 2. Average length of stay in the gravitational zone of Novi Sad (2001-2010)*

*Табела 2. Просјечна дужина боравка у гравитационој зони Новог Сада од 2001–2010. год.*

ПДБ/Година	2001.	2002.	2003.	2004.	2005.	2006.	2007.	2008.	2009.	2010.	Просјек
Укупно	2,1	2,1	2,3	2,2	2,6	2,6	2,1	2,3	2,3	2,3	2,3
Домаћи	2,2	2,0	2,3	2,3	2,8	2,7	2,4	2,5	2,4	2,5	2,4
Страни	2,2	2,2	2,2	2,0	2,1	2,5	1,9	2,2	2,2	2,0	2,1

Извор: Републички завода за статистику Србије, Општине 2001–2010.

Када анализирамо просјечну дужину боравка по мјесецима, ако је ријеч о домаћим туристима, издвајају се јули, август и септембар у којим су вриједности посматраног параметра за читав дан веће. Ако је ријеч о иностраним туристима, најдуже задржавање је сконцентрисано у априлу, августу и септембру, с тим да је боравак дужи за свега 0,5 дана.

*Табела 3. Просјечна дужина боравка по мјесецима у гравитационој зони Новог Сада од 2001–2010. год.*

*Table 3. Average monthly length of stay in the gravitational zone of Novi Sad (2001-2010)*

ПДБ/Мјесец	I	II	III	IV	V	VI	VII	VIII	IX	X	XI	XII
Укупно	2,2	2,2	2,3	2,2	2,0	2,3	2,7	2,8	2,7	2,2	2,4	2,1
Домаћи	2,6	2,5	2,5	2,2	2,1	2,6	3,4	3,3	3,0	2,4	2,7	2,3
Страни	1,7	1,9	2,0	2,2	1,9	2,0	2,1	2,3	2,3	1,9	1,9	1,8

Извор: Републички завод за статистику Србије, на основу интерних података.

### *Број лежаја*

Осврћући се на материјалну базу, њен квалитет и структуру у случају гравитационе зоне Новог Сада током посљедње деценије, треба рећи да је као и у цијелом привредном систему, тако и у туризму и угоститељству дошло до значајних структурних промјена. Ту је прије свега ријеч о власничкој и управљачкој структури, али и о величини и специјализацији објеката. Очигледна је, дакле, појава већег броја мањих угоститељских објеката за смјештај, у којима је простор рационалније кориштен, па просјечна соба такође има нешто више лежаја, што у релативним вриједностима износи 2,2 лежаја 2001. године, и 2,5 лежаја 2010. године. Исти је случај и са новоизграђеним објектима, у којима смјештајна јединица у пројсеку броји 2,5 лежаја. У том смислу, у посматраном периоду број смјештајних објеката расте за око 315%, док број смјештајних јединица и лежаја

има готово равномјеран пораст који износи 208%, односно 228%, што такође указује на појаву већег броја објеката мањег капацитета, при чему се однос смјештајна јединица – лежај значајније не мијења.

*Табела 4. Број лежаја у угоститељским објектима у гравитационој зони Новог Сада од 2001–2010. год.*

*Table 4. Number of beds in lodging establishments in the gravitational zone of Novi Sad (2001-2010)*

Година	2001.	2002.	2003.	2004.	2005.	2006.	2007.	2008.	2009.	2010.
Просјек	6116	6420	7391	8212	9031	10061	11109	11967	13009	13945
Ланчани индекс	100,0	104,9	115,1	111,1	109,9	111,4	110,4	107,7	108,7	107,2
Базни индекс	100,0	104,9	120,8	134,3	147,7	164,5	181,6	195,7	212,7	228,0

Извор: Републички завода за статистику Србије, Општине 2001–2010.

Посматрајући врсте угоститељских објеката за смјештај у гравитационој зони Новог Сада, да се уочити да је њихов број знатно порастао у посматраном десетогодишњем периоду, те да 2010. године постоји веома разноврсна понуда смјештајних капацитета, како по врсти, тако и по квалитету. Треба рећи да 53% од укупног броја лежаја чине лежаји у хотелима. Занимљиво је то да је и 2001. и 2010. године у гравитационој зони Новог Сада присутан значајан број тзв. комплементарних објеката за смјештај. Године 2001. од комплементарних објеката постојала су бањска и ваздушна љечилишта, као и једно радничко одмаралиште. Десет година касније статистика билијежи појаву нових објеката којима угоститељство није примарна дјелатност, а то су планинарски дом, камп и велики број кућа и станова за одмор, као и соба за изнајмљивање. Као значајно се истиче постојање већег броја специјализованих објеката, односно мотела свих категорија, што употпуњује разноврсност туристичке дјелатности.

#### *Искориштеност капацитета*

Овај показатељ туристичке привреде је изведен на основу укупног броја ноћења и расположивог броја лежаја на одређеном простору. Он указује на рентабилност пословања угоститељских објеката за смјештај и њихову конкурентност на тржишту. Свакако да искориштеност капацитета зависи и од типа дестинације и врсте туристичких кретања која је за ту дестинацију доминантна. Но, када је ријеч о градском туризму, гдје нема изразите сезоналности, тј. гдје је промет равномјерније распоређен по мјесецима, и гдје нема утицаја спољних фактора на атрактивност мотива (Јовичић, 1980:150), то би морало значајно утицати и на равномјернију расподјелу искориште-

ности капацитета на дестинацијама градског туризма, о чему свједоче подаци приказани у Табели број 6, гдје је разлика између највеће и најмање попуњености капацитета свега 12,7%. Оно што овдје забрињава јесте изузетно ниска општа искориштеност капацитета, која у оквиру вишегодишњег просјека не прелази 11%. Анализирајући податке у Табели број 5 јасно се уочава да посматрани параметар пада од почетка сагледаваног периода и да, генерално, такав тренд задржава до 2010. године, када је просјечна искориштеност капацитета била за 3% испод вишегодишњег просјека.

*Табела 5. Просјечна годишња искориштеност капацитета за смјештај од 2001–2010. год (%)*

*Table 5. Average annual utilization of bed capacity in % (2001-2010)*

Година	2001.	2002.	2003.	2004.	2005.	2006.	2007.	2008.	2009.	2010.	Просјек
ПИК	16,2	15,0	11,3	9,7	10,1	9,9	9,3	10,2	7,9	8,0	10,8

Извор: Израчунато на основу интерних података РЗС-а и података из публикације Општине 2001–2010.

Што се тиче сезонске дистрибуције овог показатеља туристичке привреде, он је директно повезан са оствареним бројем ноћења на мјесечном нивоу, односно са сезонским карактеристикама датог простора. Ако се упореде подаци са Графика бр. 1 и из Табеле бр. 5, ствари у овом погледу постају веома јасне. Дакле, највећи број ноћења је забиљежен у мају, јулу, септембру и октобру, када је и искориштеност капацитета два пута већа од вишегодишњег просјека. Проблем са стопом искориштености капацитета за смјештај настаје у моменту неконтролисаног раста броја лежаја, чији број расте знатно брже од раста туристичке потражње на истом простору.

*Табела 6. Просјечна искориштеност капацитета за смјештај на мјесечном нивоу од 2001–2010. год. (%)*

*Table 6. Average monthly utilization of bed capacity in % (2001-2010)*

ПИК/Мјесец	I	II	III	IV	V	VI	VII	VIII	IX	X	XI	XII
Укупно	8,9	9,3	11,3	14,7	21,6	15,5	20,6	18,0	20,7	19,6	14,1	11,0

Извор: Израчунато на основу интерних података РЗС-а и података из публикације Општине 2001–2010.

### *Инвестиције у туризам*

Инвестиције у туризам у посматраном десетогодишњем периоду нису биле равномернојерне на простору гравитационе зоне Новог Сад, што значи да је половина општина вјероватно цијелу последњу деценију остала без улагања у туризам или да су та улагања била ми-

нимална. Ријеч је, посебно, о општинама Западнoбачког округа, свим општинама Сремског округа и, што је изненађујуће, великом броју општина Јужнoбачког округа који је најразвијенији. То заправо значи да у цијелој новосадској гравитационој зони правих и великих улагања нема, него су она резервисана само за Нови Сад. Укупна улагања за посматрани период износила су 3 милијарде динара, при чему се 75% улагања односи на инвестиције у угоститељске објекте за смјештај у Новом Саду. Познато је да су велика средства уложена у реновирање хотела у Зрењанину, Сомбору и Бечеју, што се одразило и на квалитет угоститељске понуде у овим мјестима, као и на укупна улагања у туризму наведених општина (Гарача, 2011).

*Табела 7. Улагања у туризам у '000 динара у гравитационој зони Новог Сада од 2001–2010. год.*

*Table 7. Investment in tourism in thousands of dinars in the gravitational zone of Novi Sad (2001-2010)*

Година	2001.	2002.	2003.	2004.	2005.	2006.	2007.	2008.	2009.	2010.
Укупно	481295	710722	28385	24337	54727	84637	476847	742576	338044	73538
Ланчани индекс	100,0	147,7	3,99	85,7	224,9	154,7	563,4	155,7	45,5	21,8
Базни индекс	100,0	147,7	5,89	5,06	11,37	11,59	99,1	154,3	70,2	153,0

Извор: Републички завода за статистику Србије, Општине 2001–2010.

#### *Запослени у туризму*

Када је ријеч о људима који учествују у услужном процесу и онима који доприносе формирању и реализацији туристичког производа, онда треба рећи да су они изузетно важна компонента у ланцу задовољавања туристичких потреба. Већи број запослених значи виши ниво услуге, односно вишу категорију смјештајних објеката (Косар, 2002). Због тога су дати подаци о броју запослених у туристичкој привреди новосадске гравитационе зоне. Табела бр. 4 недвосмислено указује на константан пад броја запослених у туристичкој дјелатности од почетка до краја посматраног периода, па тако 2010. године у туризму новосадске гравитационе зоне ради чак 600 особа мање. Оно што се овдје чини чудним јесте чињеница да број угоститељских објеката за смјештај и број лежаја расте, а број запослених у туризму опада. Ово је нелогична ситуација, која је посљедица промјене друштвеног, политичког и привредног система, приватизације великих туристичко-угоститељских система када млади капитал, максимално упошљавајући и трошећи радну снагу, жели да се што брже оплоди (Гарача, 2011).

Табела бр. 8. Запослени у туризму у гравитационој зони Новог Сада од 2001–2010. год.

Table 8. Number of tourism employees in the gravitational zone of Novi Sad (2001-2010)

Година	2001.	2002.	2003.	2004.	2005.	2006.	2007.	2008.	2009.	2010.
Укупно	2545	2341	2275	2161	1974	1909	1859	2009	1907	1944
Ланчани индекс	100,0	91,9	97,2	94,9	91,3	96,7	97,4	108,1	94,9	101,9
Базни индекс	100,0	91,9	89,4	84,9	77,6	75,8	73,0	78,3	74,9	76,4

Извор: Републички завод за статистику Србије, Општине 2001–2010.

#### Зараде у туризму

Зараде у туризму посредно говоре о развијености туристичке привреде, тј. о њеној учинковитости. Уочљиво је да зараде полако али константно расту, с тим што у значајном броју општина у одређеном периоду није било зарада из области туризма, јер није било ни запослених у туризму у датим општинама. Поставља се међутим питање релативности приказаног пораста зарада, јер се више ради о фиктивном расту који прати слабљење динара у односу на евро, него о правом порасту обима туристичке дјелатности, о чему свједочи и пад укупног туристичког промета, па се то није могло одразити ни на раст зарада у овој дјелатности. Чудно је и то да зараде, ипак, нису највеће у Новом Саду, него у неким другим општинама, као што су Кула, Бачка Паланка или Зрењанин. Ово се може објаснити тиме што су наведене општине индустријски развијеније (Гарача, 2011).

Табела 9. Просјечне зараде у туризму у РСД у гравитационој зони Новог Сада од 2001–2010. год.

Table 9. Average tourism salaries in dinars in the gravitational zone of Novi Sad (2001-2010)

Година	2001.	2002.	2003.	2004.	2005.	2006.	2007.	2008.	2009.	2010.
Просјек	3387	6024	7119	8784	12016	17198	16918	19569	20946	23298
Ланчани индекс	100,0	177,9	118,2	123,4	136,8	143,1	98,4	115,7	107,0	111,2
Базни индекс	100,0	177,9	210,2	259,3	354,8	507,8	499,5	577,8	618,4	687,9

Извор: Републички завод за статистику Србије, Општине 2001–2010.

*Индекс цијена угоститељских услуга*

Индекс цијена угоститељских услуга као параметар показује промјене у цијенама унутар угоститељског сектора, односно у хотелима и ресторанима као носиоцима туристичке дјелатности, и као такав може указивати на структурне промјене у оквиру туристичке дјелатности или, у поређењу са кретањем курса евра, о усклађивању цијена са инфлаторним таласом. За потребе овог рада кориштен је ланчани индекс, гдје је прва година у сагледаваном низу (2001) узета као база на коју се сукцесивно додају промјене настале у годинама које слиједи, из разлога што је овакав систем погоднији за унакрсну анализу, као и због тога што најбоље указује на ток посматране појаве. Табела бр. 5 указује на стално повећање цијена угоститељских услуга, које у периоду од 2001–2010. године износи цијелих 172%, а да ли је ријеч о усклађивању цијена са курсом евра или је то последица раста квалитета услуга, показаће унакрсна корелациона анализа.

*Табела 10. Индекс цијена угоститељских услуга од 2001–2010. год.*

*Table 10. Price index of lodging services (2001-2010)*

Година	2001.	2002.	2003.	2004.	2005.	2006.	2007.	2008.	2009.	2010.
Базни индекс:	100,0	182,0	190,5	199,2	218,4	240,1	246,7	256,1	267,0	272,1

Извор: Републички завод за статистику Србије, Општине 2001–2010.

*Курс евра*

Кретање курса евра одражава стање домаће валуте, односно директно указује на инфлацију, па у том смислу представља корективни фактор у анализи елемената туристичке привреде како се не би дошло до погрешних закључака. На основу података приказаних у Табели бр. 7, уочава се да курс евра у динарској противвриједности стално расте, па од почетне до последње године у низу његова цијена расте 177%, што је приближно расту цијена угоститељских услуга у истом периоду.

*Табела 11. Просјечна цијена евра у динарима на годишњем нивоу од 2001–2010. год.*

*Table 11. Average annual value of the euro in dinars (2001-2010)*

Година	2001.	2002.	2003.	2004.	2005.	2006.	2007.	2008.	2009.	2010.
Просјек	58,62	60,68	65,06	72,57	82,91	84,19	79,98	81,47	93,94	103,47
Ланчани индекс	100,0	103,5	107,2	111,5	114,2	101,5	95,0	101,9	115,3	110,1
Базни индекс	100,0	103,5	110,9	123,8	141,4	143,6	136,4	138,9	160,3	176,5

Извор: Републички завод за статистику Србије, Општине 2001–2010.

*ВИШЕДИМЕНЗИОНАЛНА АНАЛИЗА ПОКАЗАТЕЉА  
ТУРИСТИЧКЕ ПРИВРЕДЕ*

Истовремено и упоредно сагледавање показатеља туристичке привреде омогућује прави увид у стање туристичке дјелатности на посматраном простору. Тако се са Графикана бр. 2 јасно читавају вриједности обрнуто пропорционалне нормалним условима развоја туристичке привреде, гдје у посматраном десетогодишњем периоду број лежаја расте, број запослених у туризму опада, број ноћења стагнира, а зараде запослених у туризму расту. Тешко је рећи који су све чиниоци утицали на овакву ситуацију, али је јасно да кретање посматраних показатеља туристичке привреде није сасвим уобичајено. Како би се дошло до неког логичног закључка, претходно дефинисани елементи туристичке привреде стављени су у корелациони однос, а најзначајнији и најинтересантнији подаци су приказани у Табели бр. 12.

Корелација под редним бројем 1, која описује јачину везе између оствареног броја ноћења и инвестиција, указује да остварене инвестиције у периоду од 2001–2010. године имају утицаја ( $r=0,575$ ) на број остварених ноћења, а да је, када је ријеч о домаћим туристима, односно о броју ноћења који они остваре, овај утицај јак ( $r=0,713$ ), док инвестиције немају никакав утицај на кретање броја ноћења страних туриста ( $r=0,122$ ). Ово није потпуно логично, мада може имати смисла ако се посматра кроз призму да вјероватно домаћи туристи прије страних дођу до сазнања о отварању нових смјештајних објеката или реновирању старих, па их први почну и користити.

Корелације бр. 2 указује да укупно остварена ноћења, која су у благом порасту, имају утицаја ( $r=0,672$ ) на зараде запослених, али да је тај утицај врло јак ( $r=0,960$ ) када је ријеч о ноћењима која остваре страни туристи. Генерално гледано, ноћења домаћих туриста су у паду, па зараде, ако и расту, могу расти само на основу позитивног биланса који је посљедица активности страних туриста. Ипак, касније анализе ће показати да ли су плате реално расле или су само усклађиване са инфлацијом, те да ли ова корелација има смисла или је случајна.



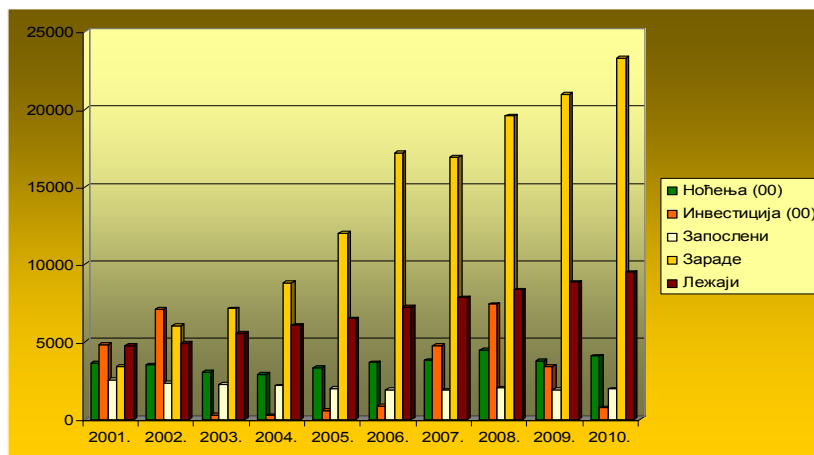


График 2. Анализа показатеља туристичке привреде гравитационе зоне без Новог Сада

Figure 2. Analysis of tourism economy indicators in the gravitational zone excluding Novi Sad

Извор: Вук Гарача, на основу података Републичког завода за статистику Србије, Општине 2001–2010.

Анализирањем могућег утицаја раста броја лежаја на остварен број ноћења долази се до закључка да утицај постоји ( $r=0,655$ ), мада није нарочито јак. Међутим када је ријеч о страним туристима, односно ноћењима која они остваре на простору гравитационе зоне Новог Сада, тај утицај је веома јак ( $r=0,963$ ) и смислен, јер је познато да страни туристи траже висок ниво услуге, а у посматраном периоду је извјесно да број објеката са високом и највишом категоријом (четири и пет звјездица) расте, а да их због високе цијене највише користе управо странци.

Неколико наредних корелација, које се тичу броја запослених и њихове међузависности са висином зарада, бројем лежаја и цијенама угоститељских услуга – веома су чудне. Наиме, већ је на основу Табеле бр. 4 потпуно јасно да број запослених у угоститељском сектору на простору гравитационе зоне опада, а да при томе број лежаја, цијене угоститељских услуга и висина зарада расту, што у прва два случаја нема никаквог смисла. Наиме, теорија и пракса показују да број запослених расте са растом смјештајних капацитета, нарочито оних више категорије (Косар, 2002). Дакле, корелација бр. 4, која анализира везу између броја запослених и висине зарада, јесте јака и негативна ( $r= -0,877$ ), односно обрнуто пропорционална, што би требало да значи да смањење броја запослених утиче на повећање пла-

та, односно на одржавање њихове вриједности, што је у условима економске кризе појава која не изненађује, већ има смисла и објашњава се жељом и потребом менаџера угоститељских објеката да смањењем броја радника начине уштеде које би омогућиле редовне зараде преосталим радницима уз повећан обим рада.

*Табела 12. Најзначајније корелационе везе између елемената туристичке привреде ГЗНС*

*Table 12. The most significant correlations between elements of tourism economy in the gravitational zone of Novi Sad*

Р. бр.	Корелација	Коефицијент корелације ( $r_{12}$ )
1.	Ноћења/Инвестиције	0,575*
2.	Ноћења/Зараде	0,672*
3.	Ноћења/Лежаји	0,655*
4.	Запослени/Зараде	-0,877**
5.	Запослени/Лежаји	-0,840**
6.	Запослени/И. цијена угоститељских услуга	-0,931***
7.	Зараде/И. цијена угоститељских услуга	0,836**
8.	Зараде/Лежаји	0,988***
9.	Зараде/Курс евра	0,906***
10.	И. цијена угоститељских услуга/Курс евра	0,928***
11.	Ноћење дом. тур./Инвестиције	0,713**
12.	Ноћење стр. тур./Запослени	-0,854**
13.	Ноћење стр. тур./Зараде	0,960***
14.	Ноћење стр. тур./Лежаји	0,963***

\* Корелациона веза значајна; \*\* Корелациона веза јака; \*\*\*Корелациона веза врло јака.

Стога и наредне двије везе: број запослених – број лежаја и број запослених – цијене угоститељских услуга, посматрајући из угла нормалних привредних околности, изгледају потпуно апсурдно. Ради се о томе да све указује на то да повећање броја лежаја, а које уопште није занемарљиво (228% за посљедњих десет година), јако утиче ( $r = -0,840$ ) на смањење броја запослених (23,6%), умјесто на њихов раст, поготово ако се зна да је ријеч о великом броју лежаја у хотелским објектима највише категорије, што подразумијева и сразмерно већи број запослених, с обзиром на виши ниво услуге. Ово се може објаснити чињеницом да се стара хотелска предузећа, у којима је радио велики број можда и непотребно запослених, након приватизације и реновирања ослобађају вишка радника, тако да статистика биљежи раст броја нових лежаја, а пад броја запослених.

Слична је ситуација и са јаком негативном везом која постоји између броја запослених и броја ноћења који остваре страни туристи ( $r = -0,854$ ), што у условима нормалног функционисања једног хотелског предузећа не би био случај, већ би због повећаног обима рада били запошљавани нови радници, макар сезонски. У истом корпусу нелогичности се налази и релација између броја запослених и цијена угоститељских услуга, која је веома јака и обрнуто сразмјерна ( $r = -0,931$ ), а требало би бити управо супротно, гдје раст броја запослених утиче на квалитет угоститељске услуге, па тако посредно и на цијену пружене услуге. У овом случају, цијене расту, број запослених опада, а број ноћења благо расте, што би могло указивати на пад квалитета услуга, а везано је за претходно објашњену појаву код корелације број 5.

Слиједи група корелација које су чисто економске и односе се на зараде, цијене угоститељских услуга и курс евра, а које треба да покажу да ли су цијене у посматраном десетогодишњем периоду реално расле или су само усклађиване са инфлаторним током, који се читује у расту цијене евра у односу на динар. Корелација бр. 7 недвосмислено указује на то да су раст цијена угоститељских услуга и раст зарада у туризму двије повезане појаве ( $r = 0,836$ ), али корелације бр. 9 и 10 објашњавају да тај раст није посљедица раста туристичке привреде, него недвосмисленог усклађивања са курсом евра, тј. посљедица пада вриједности динара.

Очигледно је да се цијене угоститељских услуга боље усклађују ( $r = 0,928$ ) са инфлаторним током него зараде ( $r = 0,906$ ), али да та разлика од 2% није велика, нити значајна, па је јасно да нема значајнијих промјена у реалним вриједностима цијена угоститељских услуга, нити у зарадама запослених у туризму, што је у складу са општим економским окружењем и глобалним падом економске активности. У том смислу, и посљедња анализирана корелација бр. 8 указује на тешко стање туристичке привреде на простору гравитационе зоне Новог Сада, гдје повећање броја лежаја, које готово 100% утиче на повећање зарада запослених у угоститељском сектору, због инфлаторног тока не може бити тако објашњено него само као њихово одржавање у истом нивоу реалне вриједности.

### ЗАКЉУЧАК

Евидентно је и недвосмислено да број страних туриста и њихових ноћења расту, да расте и број лежаја, као и инвестиције у туристичку привреду. Расту и зараде туристичких дјелатника, као и цијене угоститељских услуга, али фиктивно, јер се њихова вриједност реално не мијења. Поред наведеног, као важну чињеницу треба напоменути да број запослених у туризму пада.

Нелогичности које постоје у функционисању туристичке привреде на простору гравитационе зоне Новог Сада посљедица су дугогодишњег дејства економске кризе у Србији и покушаја да се остане конкурентан, како на домаћем, тако и на страном тржишту. У том смислу се отвара велики број нових објеката, махом мањег капацитета, али више и високе категорије, што не захтијева нужно ангажовање већег броја радника, као у хотелским објектима великог капацитета. То значи да је један радник задужен за више различитих послова, а да се умјесто посједовања сопствених служби за споредне дјелатности у хотелијерству (служба одржавања, вешерај и сл.), оне само по потреби ангажују, што значи директну новчану уштеду и мањи број запослених. Чест је, такође, случај да се отварају нови објекти у сектору смјештаја који не обједињују и сектор хране и/или пића, а које препознаје и посљедњи Закон о туризму и Правилник о категоризацији као гарни објекте, чиме се на исти начин чине знатне уштеде у пословању у смислу ангажовања мањег броја радника. Ово евидентно води смањењу квалитета угоститељске услуге и свакако није одрживо на дуги рок, па тако није ни препоручљиво, али је од стране менаџера и власника угоститељских објеката препознато као средство одржавања конкурентности и релативне стабилности тржишта, што у дозираној и строго контролисаној употреби може имати позитиван ефекат. Ради се о томе да се страни туристи на посматраном простору у смјештајним објектима не задржавају дуже од два дана, па уколико је ријеч о новим, добро дизајнираним и функционалним објектима, странци остају засјењени спољном манифестацијом услуге, а реално немају времена да уоче и схвате недостатке који пристичу из мањем броја запослених.

Осим мањег броја запослених, уочљиво је „замрзавање“ цијена угоститељских услуга и зарада које се исплаћују радницима, а који су у просјеку оптерећенији послом него што би то иначе били. Ово се може објаснити тежњом да се цијене сопствених услуга не мијењају него само усклађују са инфлацијом, како би предузеће остало конкурентно. Повећање броја ноћења које је евидентирано и које је у сталном порасту, говори да је туристичка привреда остварила извјестан ниво конкурентности, бар према иностранству, док пад броја ноћења домаћих туриста указује на тешку ситуацију у привреди Србије и немогућност домаћег туристе да путује, што је такође посљедица дугогодишње економске кризе у Србији.

Статистичке чињенице указују на то да се туристичка привреда унутар гравитационе зоне Новог Сада све више и све јаче оријентише на страног туристу, који је сразмјерно веће и стабилније платежне моћи у односу на домаћег, па се и то може приписати као вид прилагођавања домаћег тржишта глобалним спољним утицајима. Генерално гледано, мора се закључити да је економска криза, на први

поглед, учинила да туристичка привреда на простору гравитационе зоне Новог Сада не функционише на логичан начин, него супротно тржишним законитостима, али да када се на прави начин анализирају тзв „нелогичности“, оне смјештене у услове и оквир економске кризе добијају нову перспективу и постају потпуно јасне. Оно што је најслабија тачка туристичке привреде гравитационе зоне Новог Сада јесте веома мала искориштеност капацитета, која непрекидно пада од 2001–2010. године, што је последица неконтролисаног раста броја лежаја, односно угоститељских објеката за смјештај, при чему број лежаја расте знатно брже од броја ноћења на посматраном простору. То нам говори да Нови Сад и његова гравитациона зона, посматрани као туристичка дестинација, немају јасно издефинисану туристичку политику у форми стратегије, нити адекватан менаџмент који би је спроводио.

#### ЛИТЕРАТУРА

- Antevski, M. (2010). The World Economic Crisis and its Impact on the Serbian Economy. *Ekonomski horizonti*, 12(1), 47–62.
- Bartlett, W. (2009). Economic Development in the European Super-Periphery: Evidence from the Western Balkans. *Economic Annals*, 54(181), 21–44.
- Бубало Живковић, М., Драгин, А. и Ђерчан, Б. (2009). Гравитационо подручје Новог Сада. *Зборник радова Географског факултета у Београду*, 57, 103–122.
- Букуров, Б. (1970). Гравитационе сфере војвођанских градова. *Споменица у част новоизабраних чланова САНУ*. Београд: САНУ.
- Garača, V., Ćurčić, N., and Vukosav, S. (2014). Reflection of the Economic Crisis on Human Resources in Lodging Industry – A Case Study of Serbia. In Afrić, K., Šugar, V. and Bevanda, V. (Ed.): *The 6<sup>th</sup> International Conference 2013 „The Changing Economic Landscape: Issues, Implications and Policy Options“*, (88–112), Opatija: Juraj Dobrila University of Pula, Department for Economics and Tourism "Dr. Mijo Mirković".
- Гарача, В. (2011). *Микрорегионални аспекти туристичког уређења Новог Сада и његове гравитационе зоне* (Докторска дисертација). Нови Сад: Природно-математички факултет, Департман за географију, туризам и хотелијерство.
- Гарача, В. (2005). Неке специфичности градског туризма у Србији. *Зборник радова Департмана за географију, туризам и хотелијерство*, 33–34, 189–197.
- Ćurčić, N. & Garača, V. (2013). Tourist Identity of Serbia in Correlation to the Promotional Activities. In Petrović, P. and Radaković, M. (Ed.): *International Thematic Proceedings, National and European Identity in the Process of European Integration* (745–760). Belgrade: Institute of International Politics and Economics.
- Ćurković, V. (2010). World Financial Crisis and its Influence on the Serbia. *Singidunum revija*, 6(2), 259–269.
- Ђере, К. (1984). Одлике и просторна структура новосадског региона. *Зборник радова Природно-математичког факултета – серија за географију*, 12, 63–78.

- Ђурђевић, Б. и Ђурчић, С. (1998). Демографски раст функционалног подручја Новог Сада. *Зборник радова Института за географију*, 28, 29–47.
- Ђурић, В. (1970). General approach to the functional classification of the urban communities in Serbia. *Geographical papers*, 3, 83–95.
- Илић, Ј. (1970). Карактеристике функционалних односа између града и околине са посебним освртом на СР Србију. *Становништво*, 3–4, 167–189.
- Јовичић, Ж. (1980). *Основи туризмологије*. Београд: Научна књига.
- Косар, Ј. (2002). *Хотелијерство – теорија и пракса*. Београд: Виша хотелијерска школа.
- Просторни план Републике Србије. (1996). Београд: Република Србија.
- Републичког завода за статистику. *Општине и региони у Србији (2001–2010)*.
- Стојковић, М. (2008). *Статистички методи у туризму*. Нови Сад: Природно-математички факултет. Департман за географију, туризам и хотелијерство.
- Стефановић, В. и Глигоријевић, Ж. (2010). *Економика туризма*. Ниш: Свен.
- Унковић, С. и Зечевић, Б. (2008). *Економика туризма*. Београд: Центар за издавачку делатност Економског факултета.
- Чачић, К. (2007). *Економика туризма*. Београд: Завод за уџбенике и наставна средства.
- Черовић, С. (2002). *Стратегијски менаџмент туристичке привреде Србије*. Београд: Желинд.
- Черовић, С. (2003). *Менаџмент у туризму*. Нови Сад: Природно-математички факултет, Департман за географију, туризам и хотелијерство.
- Weaver D. & Lawton L. (2010). *Tourism Management*. Milton: Wiley & Sons, World Tourism Organization. *Tourism Highlights editions*. (2002–2012).
- World Travel and Tourism Council. *Travel & Tourism - Economic Impact*. (2012).

Vuk Garača, Nevena Ćurčić, Svetlana Vukosav, University of Novi Sad, Faculty of Sciences, Department of Geography, Tourism and Hotel Management

## ANALYSIS OF TOURISM ECONOMY INDICATORS IN THE GRAVITATIONAL ZONE OF NOVI SAD

### Summary

Gravitational zone of Novi Sad has been defined by the third and the largest gravitational zone of this city. We performed both individual and cross analysis of tourist economy indicators. We also analyzed the direct indicators of tourist economy, including overnight stays, number of beds, investments in tourism, number of tourism workers, salaries of tourism workers, price index of lodging services, exchange rate for the euro, as well as the derived indicators: average length of stay and capacity utilization. The observed period was the first decade of the 21st century (2001-2010). We defined the strength of connections and impacts of certain indicators of tourism economy on other indicators. The research revealed that the number of overnight stays did not change significantly, but its structure, i.e. the share of domestic and foreign tourists in the total overnight stays, did change in favor of the latter. The number of beds grows significantly, the number of employees decreases, whereas the salaries remain the same, despite their nominal increase.

A large number of new objects have been opened, mainly of smaller capacity,

but of higher category within various types of lodging establishments, which does not necessarily require hiring new staff. This means that one employee performs multiple jobs. In addition, instead of having their own secondary services, hotels use outsourcing instead. New establishments, which have been recognised by the newest Law on Tourism and Category Regulations as bed and breakfast establishments, are frequently opened in the lodging sector, making significant savings by excluding the food and beverage sectors. Obviously, this leads to a decrease of lodging service quality, but managers and owners of lodging establishments see it as a means of maintaining competitiveness and relative stability of the market.

Except for a small number of employees, there is an apparent “freezing” of lodging service prices and salaries. The employees on average have more workload than usual. This may be explained by the trend that the prices of own services remain unchanged, and are only adjusted according to inflation in order to maintain the competitiveness of a business. Constant increase in the number of overnight stays indicates that tourism economy has retained a certain amount of competitiveness in terms of foreign tourists, whereas the decrease in the number of overnight stays by domestic tourists reveals a difficult situation in Serbian economy and the inability of domestic tourists to travel, which is another consequence of the long-lasting economic crisis in Serbia.

Statistical data indicate that tourism economy within the gravitational zone of Novi Sad is increasingly becoming oriented towards foreign tourists, who are more financially solvent than domestic tourists. This may be attributed to the adaptation of domestic market to global foreign impacts. The weakest link of tourism economy in the gravitational zone of Novi Sad is very low capacity utilization, which has been constantly decreasing from 2001 to 2010, being the consequence of uncontrolled growth in the number of beds, i.e. lodging establishments, where the number of beds grows faster than the number of overnight stays in the observed area. This reveals the fact that Novi Sad and its gravitational zone as a tourist destination lack a clearly defined tourism policy or strategy and proper management to implement it.